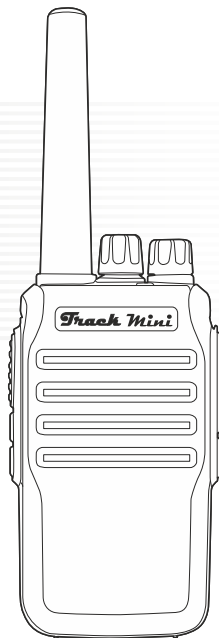


РУКОВОДСТВО ПОЛЬЗОВАТЕЛЯ

ПРОФЕССИОНАЛЬНАЯ
РАДИОСТАНЦИЯ

Track[®] Mini

- Функция VOX
- Блокировка передачи на занятом канале
- Индикация низкой зарядки
- Выбор ширины полосы
- Функция шифрования



ВНИМАНИЕ!

Настоятельно рекомендуем прочитать руководство полностью. Это поможет предотвратить возможные нарушения правил эксплуатации и максимально использовать возможности и удобства, предоставляемые радиостанцией при работе.

Поздравляем с выбором и приобретением продукции марки **TRACK®**!

Track® Mini - это профессиональная радиостанция, которая обеспечит максимальную производительность. Отличный выбор для профессиональных пользователей портативных радиостанций.

Благодаря современным технологиям, радиостанция предлагает лучшую стабильность, надёжность и качество.

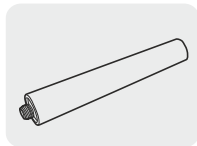
Наша компания в течение многих лет поставляет качественную аппаратуру связи, удовлетворяющую всем требованиям пользователей. Однако если у вас имеются предложения или пожелания по улучшению работы данного оборудования, они будут с благодарностью приняты.

Введение	2
Содержание	3
Распаковка и проверка оборудования	4
Знакомство с устройством	5
Основные операции	6
Технические характеристики	11
Гарантийный талон	12

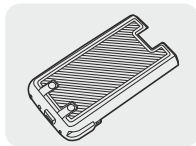
ВНИМАНИЕ! Не пытайтесь вскрыть корпус радиостанции. Внутри не содержится узлов, регулировка которых разрешается пользователю. Внесение модификаций в схему радиостанции может привести к выходу из строя, изменению её технических характеристик и лишению гарантии. Если ваша радиостанция нуждается в ремонте, свяжитесь с авторизованным сервисным центром производителя.

Аккуратно распакуйте радиостанцию. Мы рекомендуем проверить элементы, перечисленные в следующей таблице, перед тем как выбросить упаковку. Если какой-либо элемент отсутствует или был повреждён во время транспортировки, пожалуйста, немедленно свяжитесь с продавцом.

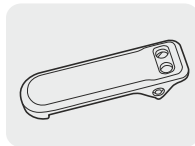
Поставляемые аксессуары:



Антенна (1)



Li-ion батарея (1)



Клипса
на ремень (1)



Зарядное
устройство (1)

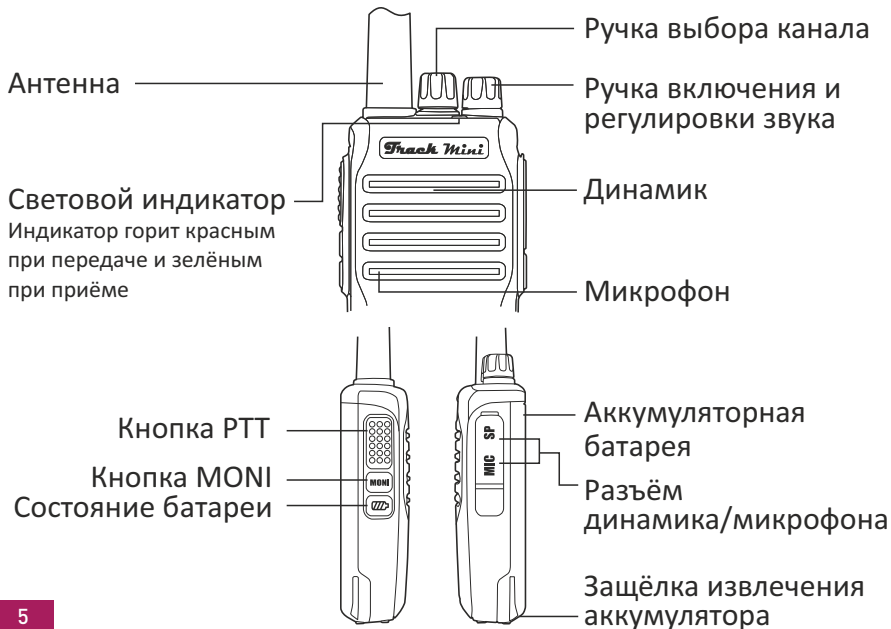


Карточка
контроля (1)

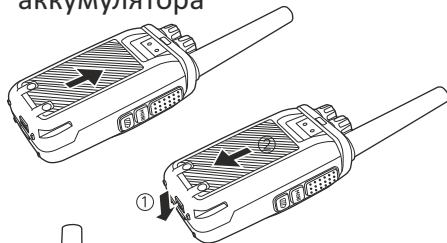


Руководство
пользователя (1)

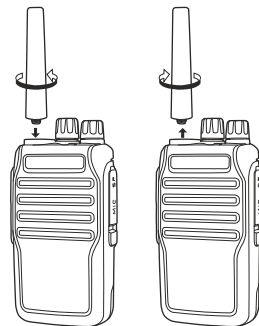
Примечание: Диапазон частот антенны приведён в кольцевой метке внизу антенны.



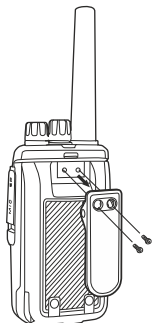
Установка
аккумулятора



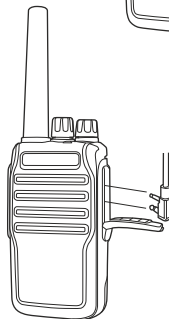
Установка
антенны



Установка
ременной клипсы



Подключение
гарнитуры



Световой индикатор

Красный цвет при передаче и зелёный при приёме.

Ручка выбора канала

Поверните переключатель по часовой стрелке, чтобы выбрать каналы 1-16, против часовой стрелки, чтобы уменьшить значение канала. Если рация установлен на пустой канал, прозвучит сигнал.

Ручка включения и регулировки звука

Поверните по часовой стрелке ручку питания / громкости, чтобы включить радиостанцию и отрегулировать громкость.

Поверните ручку питания / громкости против часовой стрелки до «щелчка», и радиостанция выключится.

Кнопка передачи [PTT]

Для начала передачи нажмите переключатель [PTT] и говорите в микрофон, индикатор горит красным. Для приёма сообщений отпустите переключатель [PTT]. Услышать голосовые сообщения можно, когда в текущем канале есть сигнал, а индикатор горит зелёным.

Кнопка MONI

При нажатии кнопки [MONI] открывается приём на радиостанции при этом полностью отключается шумоподаватель радиостанции и она принимает все радиосигналы на частоте прописанной на установленном канале.

Кнопка состояние батареи

При нажатии кнопки радиостанция голосом, на английском языке, информирует об уровне заряда батареи.

Функция шумоподавления

Уровень шумоподавления будет определять силу сигнала.

По умолчанию установлено значение уровня шумоподавления 5, его можно настроить через меню «Уровень шумоподавления» в программном обеспечении. Можно выбрать уровень 0-9, где 0 - самый низкий уровень.

TOT (таймер ограничения времени передачи)

Цель TOT состоит в том, чтобы в течение долгого времени не допускать передачи радиостанции по одному каналу и предотвратить повреждение рации из-за непрерывной передачи. Если время передачи превышает заданное время TOT, рация прекращает передачу и раздаётся предупреждающий звук. Чтобы отключить звук предупреждения, пожалуйста, отпустите переключатель [PTT], и рация вернется в состояние приёма.

Функция сканирования

Для активации функции сканирования каналов, нужно установить ручку переключения каналов на канал номер 16. При этом в радиостанции активируется поиск по всем запрограммированным в радиостанции каналам и радиостанция автоматически остановится и перейдёт на приём в том канале на котором обнаружится сигнал.

1. После исчезновения сигнала через 10 секунд радиостанция продолжит сканирование каналов.
2. Если количество каналов, которые можно сканировать, меньше 2-х то радиостанция не становится в режим сканирования.
3. Если функция сканирования не нужна, при программировании радиостанции выберите **NO** в **Scan Add** для каждого канала.

Голосовая подсказка

(на английском)

Голосовая подсказка может быть выбрана «Английский / Китайский / Нет» через меню «Голосовое оповещение» в программном обеспечении. При выборе «Нет» голосовая подсказка отключается.

Экономия батареи

Данная функция может быть установлена программным обеспечением (√ Battery Save). Включение этой функции может увеличить время работы рации в режиме ожидания.

Низкий уровень заряда батареи

При передаче или в режиме ожидания, если ёмкость батареи достигает определенного, низкого уровня, индикатор мигает красным, и раздаётся сигнал о низком заряде батареи. Прозвучит голосовое сообщение «charge

please».

Когда появляется предупреждение о низком заряде батареи, рация не может передавать, пожалуйста замените или зарядите батарею.

Busy Lock

Активация функции блокирует функцию передачи, при нажатии [PTT] издаётся звуковой сигнал.

Широкая / узкая полоса пропускания

Вы можете выбрать широкую полосу (25 кГц) или узкую полосу (12,5 кГц) через канал.

По умолчанию используется широкая полоса.



информация в программном обеспечении.

VOX

Просто говорите в микрофон для передачи, не нужно нажимать кнопку [PTT]. Включить / выключить функцию VOX можно через

программное обеспечение.

А. VOX включен.

Говорите в микрофон, передача будет автоматически. После передачи радиостанция перейдёт в режим приёма.

В. Функция работает с подключённой гарнитурой.

Когда VOX включен, вы должны громко говорить, чтобы радио определило громкость голоса. Если микрофон слишком чувствительный, шум вокруг рации начнёт передаваться.

Если микрофон слабо чувствительный, радиостанция не может уловить ваш голос. Пожалуйста, отрегулируйте уровень VOX, чтобы гарантировать бесперебойную связь.

Шифратор

Активировав функцию шифрования, нажмите клавишу [PTT], сигнал TX будет отправлен с шифрованием, другая

радиостанция получит сигнал только тогда, когда её шифратор также включён.

Тональные кодировки (CTCSS/DCS)

Пользователи могут установить кодировки на программируемые каналы, для предотвращения приёма нежелательных сигналов и для усиления помехозащищённости канала на котором работает радиостанция.

Когда установлен код CTCSS или DCS приём возможен только если там установлен точно такой же код и настроена та же частота канала. Когда код не установлен, принимаются сигналы всех радиостанций работающих на этой же частоте.

Коды CTCSS или DCS Вы можете записать программно с компьютера.

ОСНОВНЫЕ	Диапазон частот	400-470 МГц
	Каналов	16
	Рабочее напряжение	3.7 В
	Рабочая температура	-10 °С ~ + 50 °С
	Антенна	с высоким коэффициентом усиления
	Импеданс	50 Ω
	Размер	113 * 59 * 34мм
ПЕРЕДАТЧИК	Диапазон частот	400-470 МГц
	Мощность	3 Вт
	Тип модуляции	FM
	Паразитное излучение	≤ 7,5μ Вт
	Модуляционный шум	<-40дБ
	Искажения модуляции	<5%
	Стабильность частоты	5ppm
	Девияция	≤ ± 5 кГц
Ток	≥ 1200мА	
ПРИЁМНИК	Диапазон частот	400-470 МГц
	Чувствительность при получении	≤ 0,2 μV
	Избирательность	≥ 65 дБ
	Ток	в ожидании 55 мА, рабочий 150 мА
	Аудиоответ	+ 7 ~ -12,5 дБ
	Выходная звуковая мощность	> 500 мВт

Track Mini

Уважаемый покупатель!

Обратите внимание, что для удобства пользователей и улучшения работы устройства технические характеристики, дизайн и алгоритмы работы Track® Mini могут быть изменены производителем без предварительного уведомления!

Все иллюстрации, приведённые в данной инструкции, являются схематическими изображениями объектов и могут отличаться от их реального внешнего вида.

TRACK® приложила все усилия для достижения точности и полноты данного руководства, но не несёт никакой ответственности за любые возможные упущения и ошибки печати.



TRACK® не может нести ответственность за качество работы не авторизованных сервисных центров. Если вы столкнулись с недобросовестным сервисным центром, выдающим себя за официальный или авторизованный центр Vector-Frost, пожалуйста, сообщите нам об этом. Если недобросовестный сервисный центр, выдающий себя за официальный или авторизованный центр Track®, обманул вас, требует деньги за устройство или иным образом вымогает у вас деньги и отказывается возвращать вам устройство, вам необходимо незамедлительно обратиться в полицию за защитой своих прав и интересов.

Гарантийный талон

Наименование изделия **Track® Mini**

Серийный номер _____

Срок гарантии _____

12 месяцев

Дата продажи _____

Наименование торговой организации и её печать _____

Подпись продавца _____

М.П.

ФИО покупателя _____

Гарантийный талон заполнен полностью, серийный номер изделия соответствует указанному в талоне, претензий к внешнему виду и комплектации не имею.

Дата _____

Подпись _____